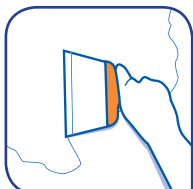
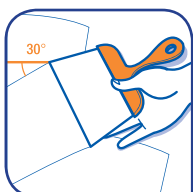


LISSEZ...

Le lissage consiste à appliquer sur toute la surface du mur une mince couche d'enduit afin d'obtenir une surface plane et lisse. On emploie un enduit "de lissage", en poudre ou en pâte prêt à l'emploi.



- Utilisez un couteau à enduire (lisseuse) de 20 cm dont la lame a été affûtée d'un côté. Repérez ce côté en y faisant une marque.
- "Empâtez" un carré de 60 cm de côté en y déposant une couche régulière d'environ 1mm d'enduit.



- Le couteau tenu incliné à 30° environ, pouce dessous et doigts dessus, lissez l'enduit en bandes parallèles, chaque bande chevauchant la précédente de moitié.
- À chaque bande, appuyez légèrement plus du côté intérieur du couteau afin de dégager le surplus d'enduit vers l'extérieur. Le bourrelet ainsi formé sera lissé avec la bande suivante.
- Laissez sécher.



- Contrôlez l'état du mur avec le plat de la main puis poncez légèrement.



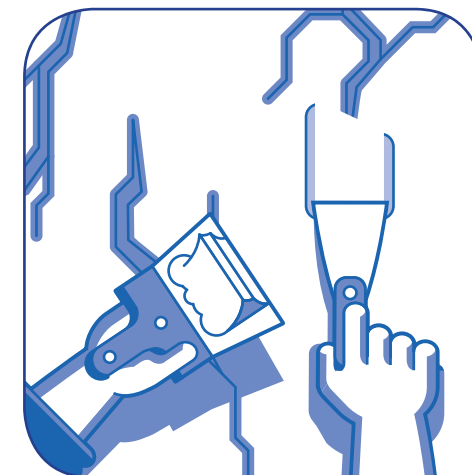
- Dépoussiérez.

© 2013- RCS 414 947 093 RCS - @.com BORDEAUX - B6590 - Réf: FC_11_BRICO_REBOUCHER-FISSURES-TROUS

Bien reboucher VOS FISSURES et TROUS

Pour réussir le décor d'un mur ou d'un plafond, la surface initiale doit être débarrassée de ses défauts sous peine de les voir réapparaître encore plus clairement sous la surface rénovée.

Trous, fissures, boursouflures et autres irrégularités...
Tout doit disparaître !



TOUT CE QU'IL VOUS FAUT

- Couteau de peintre
- Couteau à enduire
- Grattoir triangulaire pour fissures
- Brosse douce
- Éponge
- Cale à poncer
- Papier de verre fin
- Enduit de rebouchage
- Enduit de lissage
- Calicot
- Récipient

Pour toute recherche d'information : www.e-leclerc.com ou en appelant :

ALLO E.Leclerc

N°Cristal 09 69 32 42 52

APPEL NON SURTAXÉ

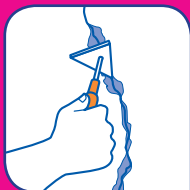
BRICO
E.Leclerc



BRICO
E.Leclerc

AVANT DE COMMENCER...

- Protégez les sols et les meubles de votre zone de travail.
- Élargissez toutes les fissures et creusez-les en forme de "V" avec le grattoir triangulaire.
- Dépoussiérez soigneusement.



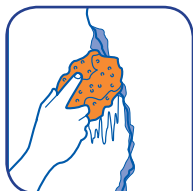
PRÉPAREZ VOTRE ENDUIT EN POUDRE OU ENDUIT EN PÂTE PRÊT À L'EMPLOI...



- Dans un récipient, mélangez soigneusement la poudre et l'eau selon les proportions indiquées jusqu'à obtention d'une pâte épaisse, lisse et sans grumeaux.
- Laissez gonfler l'enduit quelques minutes avant application.

REBOUCHEZ...

Les fissures étroites

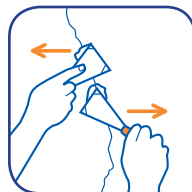


- Mouillez la fissure avec une éponge imbibée d'eau, pour éviter un séchage trop rapide de l'enduit.

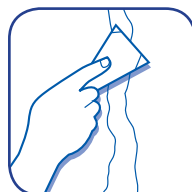


- Prélevez un peu d'enduit avec le couteau à enduire.

décoration



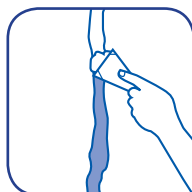
- Introduisez-le dans la fissure, perpendiculairement à celle-ci, avec le couteau de peintre, en alternant les côtés.



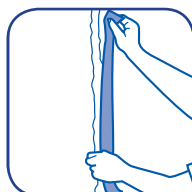
- Lissez l'enduit de chaque côté de la fissure avec votre couteau tenu de biais.
- Supprimez le trop-plein d'enduit.
- Selon la profondeur, laissez sécher entre 1 et 12 heures.
- Le cas échéant, rajouter de l'enduit.

Les fissures larges

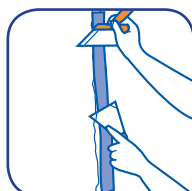
Les fissures larges ou qui ont tendance à réapparaître nécessitent la pose d'un calicot pour absorber les éventuels mouvements du mur.



- Garnissez la fissure avec de l'enduit de rebouchage en faisant pénétrer l'enduit bien au fond.



- Lissez d'un coup de couteau le long de la fissure et appliquez une bande de calicot ; la bande doit dépasser de 2 cm de part et d'autre de la fissure.



- Maintenez le calicot avec un couteau, et lissez-le sur l'enduit avec un autre couteau.



- Avec le couteau large, appliquez une fine couche d'enduit de rebouchage sur le calicot, en dépassant de 3 cm de part et d'autre.