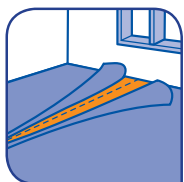
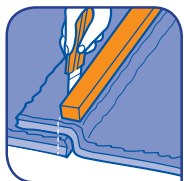


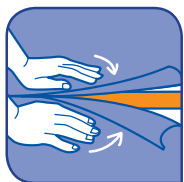
## COLLEZ ET RACCORDEZ UN REVÊTEMENT EN DEUX LÉS...



- Préparez les deux lés en les positionnant de façon à ce qu'ils se superposent sur 10 cm sur toute leur longueur (attention à ce qu'ils soient dans le même sens et que les motifs éventuels correspondent).

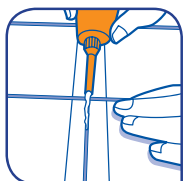


- Placez la règle métallique sur la partie où les 2 lés se superposent et coupez au cutter les deux épaisseurs en la prenant pour guide.



- Retirez les chutes, puis encollez le centre ou fixez une bande de ruban adhésif double face sous le raccord.
- Rabattez soigneusement les deux lés en lissant vers le centre.
- Placez des objets lourds le long du raccord pour faciliter la prise de la colle.

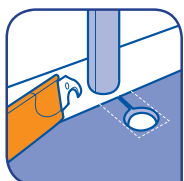
**N.B. :** pour les revêtements plastiques, le raccord peut être soudé grâce à une colle spéciale finition.



- Recouvrez le joint avec un ruban adhésif de masquage sur toute la longueur du raccord.
- Entaillez doucement le ruban adhésif en passant le cutter entre les 2 lés.
- Appliquez un filet de colle dans l'interstice

## CONTOURNEZ LES DIFFICULTÉS...

### Décrochements & tuyaux :

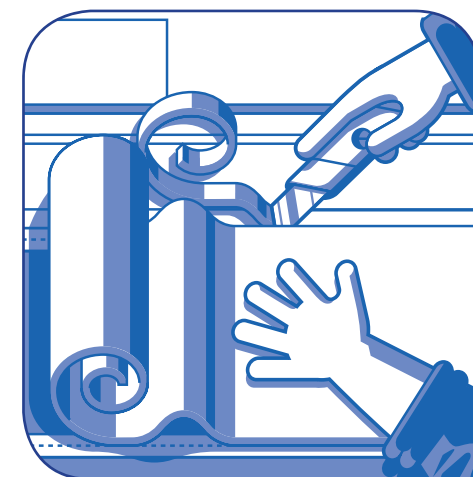


- Découpez perpendiculairement le contour des décrochements.
- Pour le passage des tuyaux fins, fendez le revêtement à la hauteur du tuyau, faites passer le tuyau par cette fente puis ajustez aux ciseaux ou au cutter avant de coller.

© 2013 RCS 414 947 093 RCS **ce.com** BORDEAUX B6590 Réf.: FC\_15\_BRICO\_MOQUETTE-SOLS-PLASTIQUES

# Bien poser VOS MOQUETTES & SOLS PLASTIQUES

Vous souhaitez poser une nouvelle moquette ou un revêtement de sol PVC ? La méthode est identique pour ces deux types de revêtement de sol souple. De plus, elle est à la portée de tout le monde pourvu que l'on suive "la" bonne méthode. Alors pour un résultat impeccable, première pose ou rénovation, plus d'hésitation !



## PRENEZ VOS MESURES...

- Mesurez votre pièce. Si elle n'est pas parfaitement rectangulaire, prenez soin de mesurer la plus grande largeur et la plus grande longueur. Pour plus de sécurité, ajoutez-y 10 cm dans toutes les dimensions. Vous disposerez ainsi de la longueur nécessaire pour revêtir plinthes et seuils sans raccords disgracieux.
- Dans le cas d'un revêtement à motif, la marge devra comporter un motif entier dans chaque dimension.
- Tenez compte des placards, portes, aplombs de fenêtres.
- Choisissez si possible un revêtement en une seule pièce pour éviter les raccords.

## TOUT CE QU'IL VOUS FAUT

- Règle métallique
- Cutter (lame à crochet spécial moquettes et/ou lame droite)
- Araseur
- Colle ou adhésif double face
- Maroufleur de tapissier
- Couteau à enduire
- Rouleau ou spatule crantée
- Adhésif de masquage
- Barres de seuil

Pour toute recherche d'information : [www.e-leclerc.com](http://www.e-leclerc.com) ou en appelant :

ALLO E.Leclerc

N°Cristal 09 69 32 42 52

APPEL NON SURTAXÉ

**BRICO**  
E.Leclerc



**BRICO**  
E.Leclerc

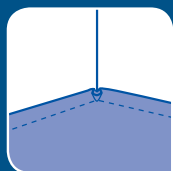
## AVANT DE COMMENCER...

### Choisissez votre type de pose :

- Pose sur adhésif double face, pour les pièces inférieures à 20 m<sup>2</sup> avec un passage normal.
- Pour les plus petites pièces (inférieures à 10 m<sup>2</sup>), vous pouvez opter pour une pose libre, mais dans ce cas, il est préférable de fixer le revêtement de sol au moins sur les contours de la pièce, avec un adhésif double-face, pour éviter les vagues et plis.
- Pose collée, pour les pièces supérieures à 20 m<sup>2</sup> avec passage important.

### PRÉPAREZ...

- Dépoussiérez le sol (béton, carrelage, parquet...).
- Si nécessaire, nettoyez-le pour enlever toute trace de colle, de cire ou de tâche.
- Le cas échéant, rebouchez les trous et irrégularités du sol avec un enduit de ragréage autolissant.

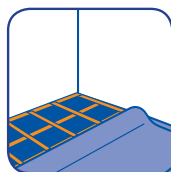


- Déroulez entièrement le revêtement dans la pièce, disposez-le dans le sens de pose indiqué par une flèche imprimée sur l'envers, à orienter vers la source principale de lumière.



- Ajustez le revêtement en fonction de la forme de la pièce et de ses recoins : ouvrez les angles en diagonale et coupez les gros excédents en gardant une marge de 10 cm plaquée contre le mur.
- Laissez reposer le revêtement 24 heures pour qu'il se stabilise.

## POSEZ SUR ADHÉSIF DOUBLE FACE...



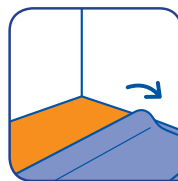
- Rabattez une moitié du revêtement sur l'autre pour libérer une première zone à encoller.
- Appliquez l'adhésif sur le sol, en périphérie de la pièce et en quadrillant tous les mètres.



- Enlevez progressivement le film protecteur de l'adhésif tout en rabattant le lé.
- Tendez et lissez le revêtement du centre vers les murs pour chasser les plis et les bosses.
- Renouvelez l'opération avec l'autre moitié du revêtement.

## aménagement

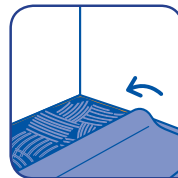
### POSEZ SUR COLLE...



- Rabattez une moitié du revêtement sur l'autre pour libérer une première zone à encoller.



- Appliquez la colle sur la partie de sol découverte, au rouleau (colle rapide ou fixateur) ou à la spatule crantée (colle gel professionnelle).
- Respectez le temps d'attente indiqué par le fabricant.



- Rabattez progressivement le lé sur la couche de colle du centre vers les bords.



- Lissez la surface du revêtement, en utilisant un maroufleur de tapissier (ou un rouleau à pâtisserie), toujours du centre vers les bords, pour chasser les bulles d'air et améliorer l'adhérence.

### ARASEZ...



- Coupez le surplus le long des murs à l'aide d'un cutter appuyé sur la lame d'un couteau à enduire large ou une règle métallique bien calée dans le coin. Pour les grandes surfaces, utilisez un araseur. Cet outil permet une découpe parfaitement rectiligne au raz du mur.



- Utilisez une règle métallique et un cutter pour couper le revêtement au niveau des seuils de portes.
- Fixez une barre de seuil dans le passage de la porte pour éviter que le revêtement ne se déforme.