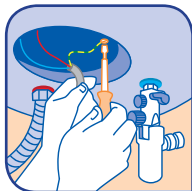


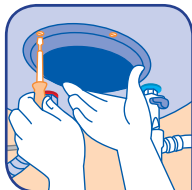
RACCORDEZ VOTRE CHAUFFE-EAU AU CIRCUIT ÉLECTRIQUE...

- Vérifiez l'installation électrique : le chauffe-eau devra être relié au tableau électrique sur un circuit indépendant avec un fil de 2,5 mm², une tension identique à celle de l'alimentation de l'appareil, un disjoncteur 20A et un interrupteur différentiel de 30 mA.

ATTENTION : ne jamais brancher votre chauffe-eau sur une prise électrique, même si elle correspond à l'ampérage de votre ballon. Le branchement à la terre est indispensable.



- Démontez le capot de protection du système électrique du ballon.
- Connectez et fixez, à l'aide d'un tournevis isolé, le fil vert/jaune à la borne terre de votre chauffe-eau identifiée par le logo de terre.
- Connectez et fixez, à l'aide d'un tournevis isolé, les fils neutres et phase aux bornes du thermostat du chauffe-eau.



- Remontez le capot de protection.

REMPLEZ ET METTEZ EN CHAUFFE...

- Relancez l'eau dans les canalisations de votre maison mais laissez le chauffe-eau hors tension.

IMPORTANT : ne jamais mettre le chauffe-eau sous tension avant son remplissage complet.

- Veillez à ce que la vanne de vidange soit bien fermée.
- Ouvrez le robinet d'arrivée d'eau froide au niveau du groupe de sécurité, et laissez la cuve se remplir.



- Ouvrez légèrement les robinets d'eau chaude du réseau de canalisation de la maison (dans la cuisine ou la salle de bains, par exemple) de façon à créer un appel d'air.
- Laissez l'air s'échapper des canalisations par les robinets ouverts, jusqu'à ce que l'eau s'écoule des robinets sans faire de bruit et régulièrement.

- Fermez les robinets ouverts.
- Mettez votre chauffe-eau en marche.
- Contrôlez l'installation et vérifiez qu'il n'y ait pas de fuite.

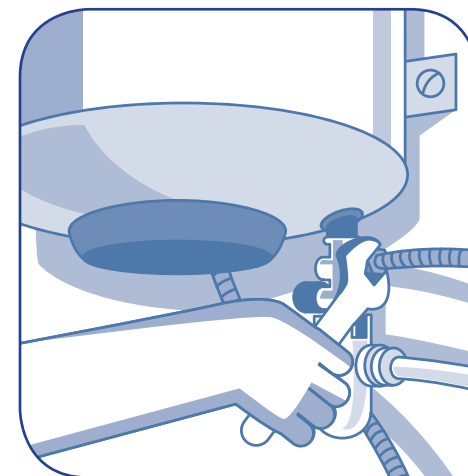
© 2013 RCS 414 947 093 RCS **ce.com** BORDEAUX B6590 Réf : FC_19_BRICO_CHAUFFE-EAU

Bien installer votre CHAUFFE-EAU

Votre chauffe-eau a rendu l'âme. Il faut le changer rapidement, sinon ce sera douche à l'eau froide pour toute la famille ! Il y a urgence !

Remplacer un chauffe-eau, ou tout simplement en installer un nouveau, n'est pas une mince affaire. Car il faut toucher à des éléments de plomberie et cela peut intimider un bricoleur occasionnel. De plus, le volume du chauffe-eau rend l'opération encore plus délicate.

Mais pas de panique ! Il suffit de vous faire aider et de suivre les principes détaillés sur cette fiche, ainsi que la notice de l'appareil.



TOUT CE QU'IL VOUS FAUT

Les outils :

- Lampe ou poste à souder selon soudure
- Perceuse et mèches
- Pince multiprise
- Scie à métaux
- Clé à molette
- Mètre
- Niveau à bulle
- Pied à coulisse

- Papier abrasif
- Tournevis cruciforme et plat
- Tournevis gainé isolé
- Pince à dénuder
- Pince coupante

Les produits & matériaux :

- Chauffe-eau
- Groupe de sécurité
- Siphon
- Raccord flexible d'évacuation d'eau
- Ruban téflon
- Raccords flexibles métalliques d'alimentation d'eau

- Cheville et vis de fixation charge lourde pour tout type de mur

Pour toute recherche d'information : www.e-leclerc.com ou en appelant :

ALLO E.Leclerc

N°Cristal 09 69 32 42 52

APPEL NON SURTAXÉ

BRICO
E.Leclerc



BRICO
E.Leclerc

AVANT DE COMMENCER : REPÉREZ, VÉRIFIEZ...

Dans le cas d'un remplacement

- Vidangez l'ancien chauffe-eau, avant de l'enlever.
- Dévissez les raccordements d'eau, démontez le groupe de sécurité (partie métallique reliée au repère bleu et rouge).
- Dévissez les vis qui maintiennent le chauffe-eau, et enlevez l'ancien ballon d'eau chaude à remplacer.

Dans le cas d'une installation nouvelle

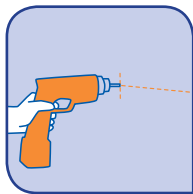
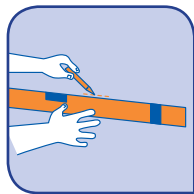
- Vérifiez le support : le mur doit être capable de supporter le poids d'un chauffe-eau plein, sinon, envisagez de le poser sur un trépied.
- Vérifiez les circuits d'eau : les canalisations doivent être amenées suffisamment proche du lieu d'installation du chauffe-eau. Vérifiez la compatibilité des tuyaux rigides et des flexibles de raccordement du kit d'installation de votre chauffe-eau.

Dans tous les cas

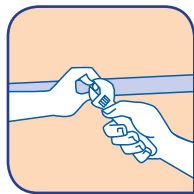
- Toujours couper l'alimentation électrique avant toute intervention.
- Fermez le robinet principal d'arrivée d'eau (vérifiez en ouvrant un robinet).

MESUREZ & FIXEZ LE CHAUFFE-EAU...

- Prenez les mesures du chauffe-eau à installer en prévoyant suffisamment d'espace pour le démontage éventuel de la résistance.



- Reportez les mesures sur le mur et marquez l'emplacement des trous de fixation.
- Percez le mur à l'aide d'une perceuse à percussion équipée d'un foret au diamètre adapté.



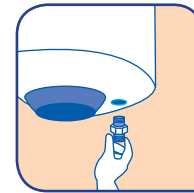
- Placez les chevilles et vissez les fixations.
- Placez les rondelles, et vissez les écrous sur les fixations en laissant un espace de 1 cm afin de pouvoir accrocher le ballon.



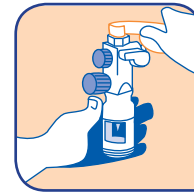
- Portez et accrochez le chauffe-eau vide sur ses fixations (en vous faisant aider par une autre personne pour ne pas prendre le risque de le laisser tomber ou de vous faire mal au dos).
- Fixez-le aux écrous, puis serrez les écrous complètement et fermement.

aménagement

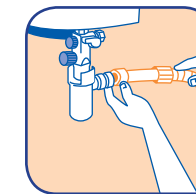
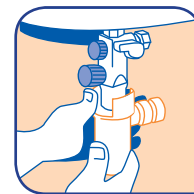
RACCORDEZ VOTRE CHAUFFE-EAU AUX CANALISATIONS D'EAU...



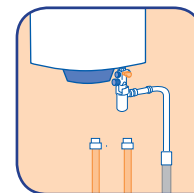
- Repérez sur le chauffe-eau l'arrivée d'eau froide, en bleu, et la sortie d'eau chaude, en rouge.
- Placez les raccords diélectriques sur les arrivées eau chaude et eau froide, en collant un ruban de téflon autour de la vis de raccordement pour en assurer l'étanchéité.



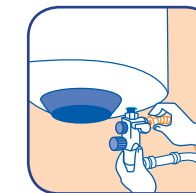
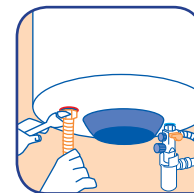
- Préparez l'installation du groupe de sécurité avec une étanchéité au ruban téflon.



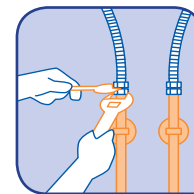
- Vissez le groupe de sécurité sur le raccord diélectrique côté eau froide du chauffe-eau.
- Montez le siphon sur le groupe de sécurité.
- Vissez le tuyau de raccordement en PVC flexible sur la sortie de trop plein du siphon.



- Coupez le tuyau en plastique à une longueur suffisante pour pouvoir le raccorder à la canalisation d'évacuation.
- Raccordez-le au tuyau d'évacuation d'eau.



- Vissez le flexible de raccordement sur le raccord isolant côté eau chaude, puis sur l'arrivée eau froide du groupe de sécurité.



- Raccordez les flexibles aux canalisations d'eau chaude et d'eau froide et fixez-les à l'aide de 2 clés à molette en serrant fort.