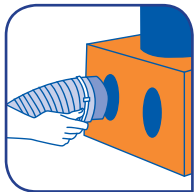
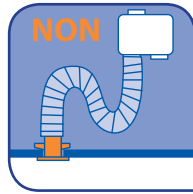
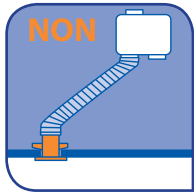
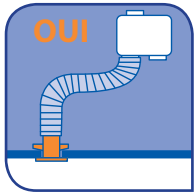




- Glissez l'extrémité de la gaine sur la manchette de la bouche d'aération en place.
- Fixez la gaine à la manchette à l'aide d'un collier de serrage.

- Déroulez la gaine jusqu'aux combles, où se trouve le caisson, en évitant de multiplier les détours et formations de coudes, et en évitant de trop la tendre. Découpez-la à la bonne longueur (au niveau du caisson).

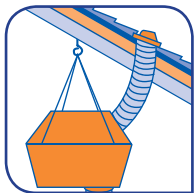


- Fixez la gaine à la bouche à l'aide d'un collier de serrage.
- Renouvelez la démarche pour toutes les manchettes installées dans les pièces techniques.

RACCORDEZ LE CAISSON À LA SORTIE DE TOIT...



- Coupez les différentes couches d'isolation du toit à l'emplacement souhaité pour la sortie de toit, avec un cutter.
- Avec une échelle, montez sur le toit en tenant bien compte des conditions de sécurité.
- Ôtez la tuile correspondante et la remplacez par une tuile à douille.



- Reliez le caisson à la sortie de toit par une gaine de diamètre 125 ou 150 mm.
- Fixez la gaine au piquage à l'aide d'un collier de serrage.

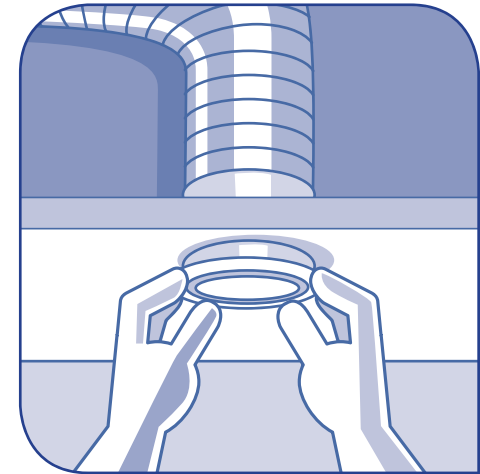
Attention : Dans le cas de l'installation d'une VMC double flux, ne pas oublier de l'équiper d'un rejet de condensation : un tuyau partira de la VMC vers un petit vide sanitaire.

© 2013RCS 414 947 093 RCS @com BORDEAUX B6590 Réf: FC_20_BRICO_VMC-SIMPLE-FLUX

Bien installer votre VMC SIMPLE ou DOUBLE FLUX

Pour éviter les moisissures, renouveler l'air, et limiter l'humidité, l'aération des pièces de votre maison est essentielle. Le moyen le plus simple est bien sûr d'ouvrir régulièrement les fenêtres. Mais toutes les pièces, comme, souvent, la cuisine ou la salle de bains, n'en possèdent pas.

La solution consiste en l'installation d'une Ventilation Mécanique Contrôlée (VMC). C'est un système qui permet la circulation de l'air des pièces humides vers l'extérieur, sans impression de courant d'air.



TOUT CE QU'IL VOUS FAUT

Les outils :

- Scie cloche ou scie sauteuse
- Pince à dénuder
- Perceuse
- Crochet
- Cordelette
- Tournevis isolé
- Escabeau
- Échelle
- Cutter

Les produits :

- Kit VMC simple flux
- Laine de verre
- Entrées d'air
- Collier de serrage
- Conduit souple PVC type tube, standard ou isolé diam. 80 et/ou 125 mm
- Disjoncteur 2 à 4 A
- Fils électriques 1,5 mm² (bleu, rouge, vert/jaune)
- Gaine souple ICA
- Boîte d'encastrement pour interrupteur
- Tuile à douille

Pour toute recherche d'information : www.e-leclerc.com ou en appelant :

ALLO E.Leclerc

N°Cristal 09 69 32 42 52

APPEL NON SURTAXÉ

BRICO
E. Leclerc



BRICO
E. Leclerc

AVANT DE COMMENCER...



Le système de VMC est composé d'un caisson central qui contient le moteur, de gaines permettant la circulation de l'air et de bouches d'extractions à poser dans les pièces techniques (cuisine, SDB, WC, buanderie,...).



Ce système suppose la présence d'entrées d'air dans les pièces principales (chambres, séjour...) qui permettent de faire entrer l'air neuf et sain. Si vous n'en possédez pas, il est possible de les créer dans les huisseries des fenêtres ou dans les coffres des volets roulants.

Choisissez votre système de VMC :

La VMC simple flux :

Elle peut être installée dans le cadre d'une rénovation ou d'une construction neuve. Son principe : extraire l'air vicié des pièces humides et le rejeter vers l'extérieur. Il en existe plusieurs types et leur installation, détaillée dans cette fiche, est identique.

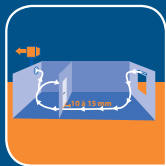
- **La VMC simple flux autoréglable** : c'est le système le moins cher. Le débit de l'air extrait est constant. Néanmoins certains systèmes sont munis d'une deuxième vitesse qui peut être actionnée manuellement.
- **La VMC à hygrostat réglable** : il vous suffit de régler l'hygrostat au taux d'humidité maximum souhaité (entre 20 et 80%) : dès que ce seuil est franchi, la 2ème vitesse s'enclenche automatiquement. Lorsque le taux redescend, le moteur se remet en 1ère vitesse. La régulation s'effectuant par le caisson, si vous possédez déjà un système, il vous suffit de changer le caisson.
- **La VMC hydroréglable** : le principe est le même que pour le système précédent mais cette fois la régulation se fait par les bouches d'extraction et par les entrées d'air, ce qui assure une meilleure efficacité au système. Pour l'installer, il faudra donc changer le caisson, les bouches et les entrées d'air.

À NOTER : il est également conseillé d'isoler les gaines pour garantir l'efficacité du système.

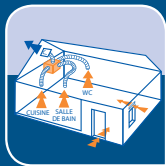
La VMC double flux :

L'air extrait des pièces humides croise l'air neuf dans un caisson thermique et le réchauffe. L'air neuf est alors filtré et insufflé dans la maison. C'est le système le plus efficace du marché, mais permet de récupérer les calories et d'économiser du chauffage mais également de purifier l'air de la maison.

Repérez, calculez...



- Il est impératif de respecter le sens de circulation d'air des pièces principales vers les pièces techniques, sans perturbations issues d'entrée d'air superflue.
- Vérifiez que votre habitation possède ou non des entrées d'air.

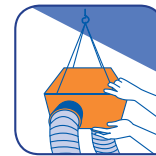


- Vérifiez que les pièces techniques ne possèdent aucune autre arrivée d'air que celle passant sous la porte (qui ne doit pas mesurer plus de 10 à 15 mm).
- Réalisez des circuits de conduits les plus courts et les plus rectilignes possible, car chaque déviation et chaque angle contribuent à une perte de puissance du débit d'air.
- Calculez la longueur de gaine nécessaire.

aménagement

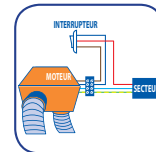
INSTALLEZ LE CAISSON CENTRAL / GROUPE D'EXTRACTION...

Le caisson central est équipé d'un moteur et de piquages pour les conduits. Vous devez l'installer de préférence dans les combles, sur un emplacement le plus central possible par rapport aux pièces techniques, et suspendu à la charpente. Faites attention à la solidité de vos combles.



- Vissez un crochet sur la charpente.
- Attachez la cordelette sur le caisson.
- Suspendez le caisson au crochet.

REMARQUE : vous pouvez également poser le caisson sur un matelas de laine de verre pour limiter le bruit généré par son fonctionnement. Si les combles ne sont pas isolés, il est conseillé de le couvrir avec de la laine de verre. Dans tous les cas, évitez de le positionner au-dessus d'une chambre.



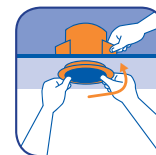
- Tirez les fils électriques jusqu'à l'emplacement du caisson.
- Réalisez le branchement électrique du circuit, en prenant soin de connecter le caisson directement au tableau central (disjoncteur de 2 à 4A, selon la notice d'installation de votre VMC).

POSEZ LES BOUCHES D'EXTRACTION...

Les bouches d'extraction se trouvent dans les pièces dites techniques (diam 125 mm dans la cuisine, 80 mm dans les WC et dans la salle de bain). Elles sont positionnées sur les murs ou sur les plafonds à une distance de 20 cm d'un angle ou d'un obstacle.



- Tracez directement sur le mur la partie à découper, en utilisant la bouche d'extraction comme gabarit.
- Percez le mur ou le plafond à l'aide d'un perforateur pour un mur en béton ou en briques, ou à l'aide d'une scie sauteuse pour un plafond en plaque de plâtre ou en bois, en suivant le tracé.



- Placez la manchette dans l'emplacement qui vient d'être percé en repliant les ergots de blocage, puis écarter-les de l'autre côté de la paroi.
- Fixez la bouche d'aération sur son support.
- Vérifier l'étanchéité et l'isolation de cette nouvelle installation.

RACCORDEZ LES MANCHETTES AU CAISSON...

Les conduits sont en aluminium enroulé sur une armature en fer ou en PVC souple extensible. Ils sont souples et étirables. Leur diamètre doit correspondre exactement à celui de la manchette et du piquage sur le caisson (80 ou 125 mm).

- Le piquage de 80 mm de diamètre, avec sortie de 30 m³/h doit être relié à la salle de bain.
- Le piquage de 80 mm de diamètre, avec sortie de 15 m³/h doit être relié aux toilettes.
- Le piquage de 125 mm de diamètre doit être raccordé à la cuisine.