



- Mesurez la largeur résiduelle de la dernière rangée de lame d'un mur en enlevant 5 mm en plus pour permettre l'emboîtement de la rangée perpendiculaire.



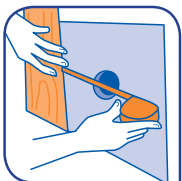
- Découpez les lames à l'aide d'une scie sauteuse et fixez-les.

APPORTEZ LES FINITIONS ET CONTOURNEZ LES OBSTACLES...



- Fixez les plinthes en les clouant sur les taquets placés en bas des murs.
- Posez des corniches le long du plafond.
- Placez des baguettes quart de rond aux angles rentrants des murs.
- Protégez les angles saillants des murs par des baguettes d'angles.
- Réalisez les entourages de portes et de fenêtres avec des baguettes assemblées « à coupe d'onglet ».

POSEZ LES PRISES ET INTERRUPTEURS...



REMARQUE : les prises murales et les interrupteurs doivent être pris en compte avant la pose du lambris ou au cours de celle-ci. N'attendez pas le dernier moment !

- Repérez les ouvertures pour le passage des prises et des interrupteurs ; mesurez précisément leur emplacement.
- Reportez ces mesures sur les lames qui les recouvriront.

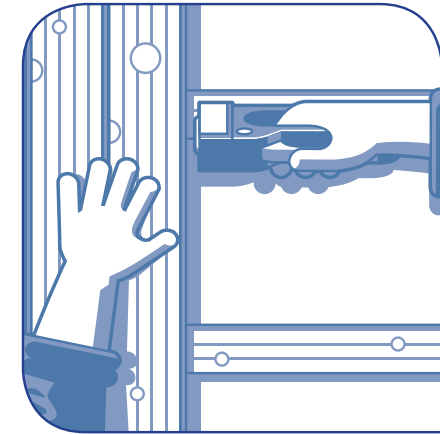


- Percez les orifices des boîtiers à encastrer à la perceuse munie d'une scie-cloche (boîtiers ronds) ou à la scie à dos (boîtiers parallélépipédiques). Dans le cas de prise et interrupteur à pose en applique, percez les orifices de passage des fils à la perceuse munie d'une mèche extensible.

© 2013 ROS 414 947 093 RCS @com BORDEAUX B6590 Réf: FC_21_BRICO_LAMBRIS

Bien poser votre LAMBRIS

Le lambris en lames ou « frissette » est un revêtement esthétique et chaleureux, facile à poser et très pratique pour masquer un mur irrégulier ou dont l'état ne permet pas de poser un revêtement mince. Il en existe de multiples sortes : en bois brut, en bois verni, en bois teinté, en médium, revêtu de vinyle ou même en PVC.



QUELLE TYPE DE POSE POUR VOTRE PIÈCE ?...

Il existe 4 types de pose de lambris :

- la pose à motif vertical, la plus simple à poser et la plus courante ;
- la pose à motif horizontal, conseillée pour les pièces en soupentes ;
- la pose à motif oblique, très esthétique mais délicate à réaliser ;
- la pose en soubassement, un motif décoratif classique.

Dans cette fiche sera décrite la pose à motif vertical.

TOUT CE QU'IL VOUS FAUT

Les produits & matériaux :

- Lambris
- Tasseaux
- Clips à tasseaux
- Clous sans tête ou agrafes
- Plinthes
- Baguettes 1/4 de rond ou baguettes d'angle

Les outils :

- Mètre-ruban
- Règle
- Crayon
- Marteau
- Maillet
- Chasse-clou
- Agrafeuse/cloueuse

- Niveau à bulle
- Fil à plomb
- Cordeau à tracer
- Scie sauteuse
- Scie à dos à dents fines
- Boîte à onglet

- Robot
- Perceuse
- Scie à cloche
- Établi

Pour toute recherche d'information : www.e-leclerc.com ou en appelant :

ALLO E.Leclerc

N°Cristal 09 69 32 42 52

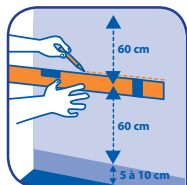
APPEL NON SURTAXÉ



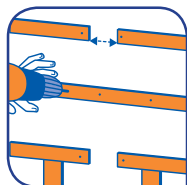
AVANT DE COMMENCER...

- Stockez vos lambris à plat et au sec au moins 48 heures avant la pose.
- Ne posez vos lambris qu'une fois tous les autres travaux achevés.
- Ayez soin de démonter tous les appareillages électriques et de repérer leur emplacement.
- Si votre lambris est en bois brut, appliquez 2 couches de vernis ou de peinture pour bois avant la pose.

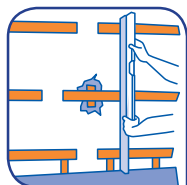
FIXEZ LES TASSEaux...



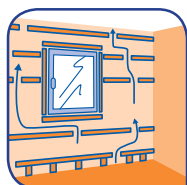
- Tracez sur le mur les emplacements des tasseaux en utilisant un niveau pour s'assurer d'une pose bien droite. Ceux-ci doivent être placés **perpendiculairement** au sens de pose du lambris.
- Laissez un espace de 40 à 60 cm entre chacun.
- Le long du plafond et du sol, décalez légèrement les tasseaux pour faciliter la pose.



- Fixez les tasseaux directement sur le mur par vissage, par clouage ou par collage.
- Ménagez un espace entre les extrémités des tasseaux pour permettre la circulation de l'air derrière votre lambris.
- Placez des taquets près du sol pour la pose des plinthes.



- Vérifiez l'aplomb des tasseaux à l'aide d'un niveau. Si le mur n'est pas parfaitement droit, rétablir la planéité en plaçant des cales sous les tasseaux.

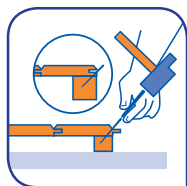


- N'oubliez pas de fixer des tasseaux dans **l'entourage des portes et des fenêtres !**

FIXEZ LES LAMES DE LAMBRIS...

Il existe trois modes de fixation du lambris : par collage, par clouage et par enclipsage.

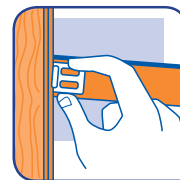
La fixation par clouage (pose traditionnelle) :



- À la hauteur de chaque tasseaux, plantez des clous sans tête en oblique dans la rainure de la lame de lambris, en utilisant un marteau et un chasse-clous.

aménagement

La fixation par clipsage (pose rapide et facile) :

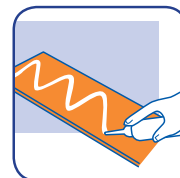


- À la hauteur de chaque tasseau, engagez la languette du clip dans la rainure de la lame.



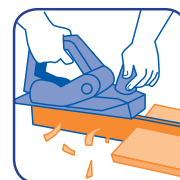
- Fixez le clip sur le tasseau par clouage ou par agrafage en comptant 1 clip tous les 40 cm pour des lames de plus de 50 cm, et 1 clip à chaque extrémité pour les lames plus courtes.

La fixation par collage (pose plus fastidieuse, uniquement dans le cas de lambris PVC) :

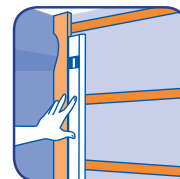


- Encollez l'envers de la lame de façon uniforme, et placez-la directement sur le mur.

POSEZ VOS LAMES DE LAMBRIS...

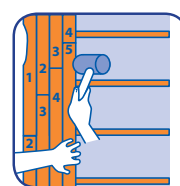


- Préparez la première lame (sa pose détermine celle de toutes les autres)
- Enlevez la languette de la première lame à la scie ou au rabot.



- Partez d'un coin du mur (ou d'un angle du plafond pour la pose horizontale), et commencez **toujours par le haut.**
- Placez la lame et vérifiez son positionnement au fil à plomb (pose verticale) ou au niveau à bulle (pose horizontale) ; rectifiez au rabot si nécessaire.
- Fixez la lame aux tasseaux (comme expliqué précédemment).

- Coupez la deuxième lame à la dimension de l'espace restant entre la première lame et le sol ; en laissant 10 à 15 cm au dessus du sol. Fixez-la.



- Utilisez la chute de la deuxième lame pour la fixer en partant du haut (ou de l'angle du mur pour une pose horizontale).
- Poursuivez de même avec les autres lames, en utilisant les chutes au fur et à mesure (sauf pour lambris PVC non-aboutable).