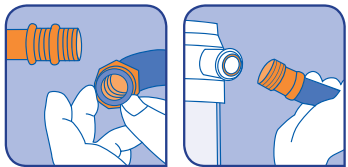
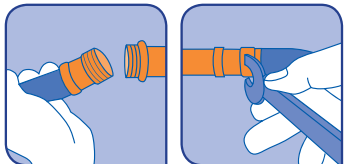


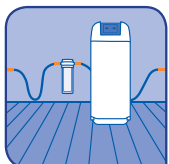
Raccordez l'adoucisseur au réseau d'eau de la maison



- Raccordez le réseau d'eau à l'entrée du porte filtre grâce au premier flexible, en n'oubliant pas les joints.
- Raccordez la sortie du porte filtre au By Pass de l'entrée de l'adoucisseur, à l'aide du second flexible.



- Raccordez la sortie de l'adoucisseur au réseau d'eau de la maison en utilisant le dernier flexible
- Raccordez l'évacuation.
- Resserrez maintenant tous les raccords et les flexibles fermement.



- Branchez votre adoucisseur à la prise secteur.

ENTRETIENEZ ET NETTOYEZ VOTRE ADOUCISSEUR...

Les traitements réguliers



- Renouvelez le sel régénérant.
La résine qui capte le calcium et le magnésium peut en être saturée : elle doit donc être nettoyée à l'aide de sel régénérant. Tous les 3 mois environ, assurez-vous que le niveau du sel régénérant n'est pas inférieur à 1/3 du bac.

- Vérifiez le degré de dureté de l'eau programmé. L'eau doit être programmée pour sortir à une dureté comprise entre 7 et 15°f, ce qui correspond à une eau douce.
- Changez le filtre. Le filtre qui retient le tartre et les impuretés peut être surchargé au bout de 6 mois environ, il faudra donc le changer.
- Vérification complète de l'appareil. Tous les ans, il convient de vérifier l'état général de l'adoucisseur, et de préférence, de faire faire cette vérification par un spécialiste.

Les traitements à effectuer en cas de non utilisation

- L'eau adoucie est plus sensible aux attaques bactériennes : donc, si vous laissez votre adoucisseur au repos plus de 10 jours, prévoyez un traitement anti-bactérien.

Pour toute recherche d'information : www.e-leclerc.com ou en appelant :

ALLO E.Leclerc

N°Cristal 09 69 32 42 52
APPEL NON SURTAXE

BRICO
E.Leclerc

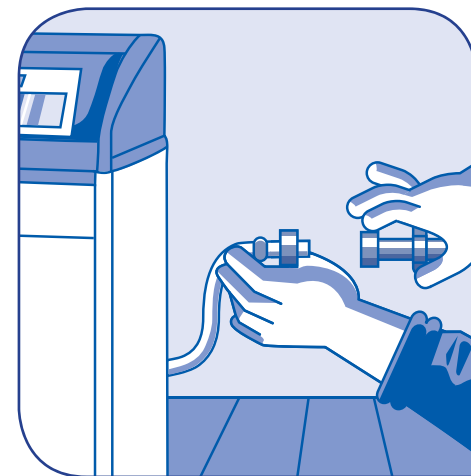
[Service Allo E.Leclerc disponible du lundi au samedi, de 8h30 à 19h sauf jours fériés et de 8h30 à 18h les veilles des jours fériés. Prix appel local à partir d'un poste fixe.]

Bien installer votre ADOUCISSEUR d'EAU

Le magnésium et le calcium que contient l'eau se transforment en calcaire quand elle est chauffée. C'est ce même calcaire que l'on retrouve dans nos cuisines, sur les rebords de nos éviers, qui vient boucher nos tuyauteries, irriter notre peau...

Pour améliorer significativement votre usage de l'eau au quotidien, il vous suffit de vous munir d'un adoucisseur d'eau. Il vous permettra de réduire la présence de calcaire dans l'eau et d'allonger ainsi la durée de vie de vos appareils ménagers et de vos tuyaux.

Vous trouverez dans cette fiche conseils et astuces pour bien l'installer et l'utiliser.



TOUT CE QU'IL VOUS FAUT

Matériaux :

- Kit adoucisseur d'eau
- Kit By Pass (sorte d'interrupteur qui permet si besoin de laisser passer l'eau non adoucie)
- 2 à 4 raccords rapides américains, droits ou coudés
- Filtre à impuretés

Outils :

- Clé à molette à grande ouverture
- Pince multiple
- Scie à métaux
- Niveau à bulle
- Lime plate à métaux
- Toile émeri



BRICO
E.Leclerc

AVANT DE COMMENCER...

Qu'est ce que l'eau « dure » ?

On parle d'une eau « dure » quand celle-ci est particulièrement chargée en calcium et en magnésium, sources du développement du calcaire. Cette dureté est mesurée en degrés hydrotimétriques ou degrés français (°f). On considère qu'au dessus de 15°f, l'eau n'est plus douce.

Comment fonctionne un adoucisseur ?

L'eau provenant du réseau passe d'abord dans un filtre qui la décharge du tartre et des autres impuretés. Puis elle arrive dans une bonbonne à résine : cette résine va capter le calcium et le magnésium présents en excès. L'eau ressort ainsi de l'adoucisseur, purifiée du tartre et du calcaire.

Pourquoi en installer un ?

L'adoucisseur procure de nombreux avantages :

- le calcaire incrusté disparaît,
- l'eau est plus soyeuse et favorise l'éclat de la peau et des vêtements,
- l'eau chauffe plus facilement,
- l'utilisation de détergents est réduite car l'eau douce renforce leur efficacité.

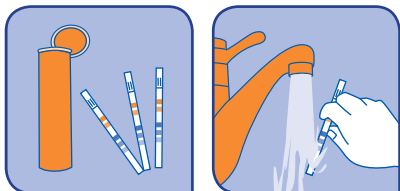
Il doit néanmoins être utilisé avec modération, car l'eau « trop » douce présente certains inconvénients :

- elle est appauvrie en sels minéraux et surchargée en sel : sa consommation régulière est alors fortement déconseillée,
- elle peut avoir des conséquences corrosives sur votre tuyauterie.

CHOISISSEZ VOTRE MODÈLE D'ADOUCCISSEUR ET LES PIÈCES ASSOCIÉES...

Mesurez la dureté de l'eau

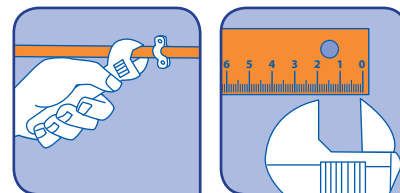
L'installation d'un adoucisseur d'eau est un choix de confort qui peut devenir nécessaire si votre eau courante est particulièrement dure. Il est donc important de connaître ce degré de dureté. Vous pouvez effectuer ce test vous-même, grâce des bandelettes-test vendues en pharmacie, ou bien vous renseigner auprès de votre service de l'eau.



- Au dessus de 30°f, votre eau est très dure, et l'installation d'un adoucisseur d'eau est nécessaire.
- Entre 15 et 30°f, votre eau est moyennement dure, et vous pouvez choisir d'installer un adoucisseur d'eau pour plus de confort.

aménagement

Vérifiez votre installation



Le modèle d'adoucisseur à choisir va varier en fonction de la région et du nombre d'utilisateurs. Pensez à choisir les raccords adaptés à votre tuyauterie. Pour cela, mesurez son diamètre à l'entrée du réseau à l'aide d'une clef à molette. Il est en général de 14 mm, 16 mm, ou 18 mm.

Les différents types d'adoucisseur

L'adoucisseur peut être monobloc (avec le filtre intégré), de taille très réduite (il se place sous les évier et convient aux eaux déjà douces), ou encore en deux parties, comme c'est le cas dans cet exemple d'installation, qui, même si elle est la plus complexe, ne vous prendra pas plus de 30 minutes.

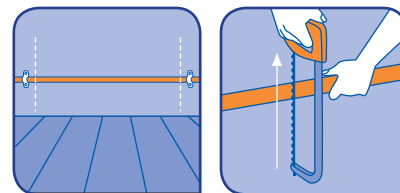
INSTALLEZ VOTRE ADOUCISSEUR D'EAU...

IMPORTANT : avant de commencer, veillez à ce que l'arrivée générale d'eau soit bien coupée.

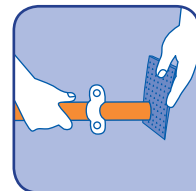
Mesurez les distances nécessaires et coupez les tuyaux

Assurez-vous que vous avez suffisamment de place en vue du positionnement définitif de votre adoucisseur. Assurez-vous également de la proximité d'une prise de courant pour pouvoir y brancher votre adoucisseur et de la proximité d'une évacuation avec un siphon.

ATTENTION : l'adoucisseur d'eau se positionne sur la canalisation principale d'arrivée d'eau, en amont des sorties d'eau.

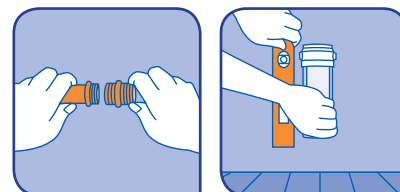


- Coupez le tuyau d'entrée, en amont de la chaudière et de tout équipement raccordé à votre réseau hydraulique, sur une longueur correspondant à l'encombrement de l'installation.
- Veillez à scier bien droit ; si ce n'est pas le cas, rattrapez la section à la lime.



- Ponçonnez les extrémités des tuyaux avec la toile émeri pour faciliter l'ajustement des raccords et garantir l'étanchéité.

Fixez le porte-filtre



- Mettez en place les raccords américains, qui seront serrés définitivement à la fin de l'installation.
- Fixez le porte-filtre bien horizontalement en vous aidant d'un niveau à bulle et en vous assurant qu'il y a suffisamment d'espace en dessous pour pouvoir remplacer facilement le filtre.

ATTENTION : le filtre doit être monté en amont de l'adoucisseur.