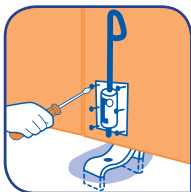


POSEZ LES ACCESSOIRES...



- Réglez le gond du haut.
- Fixez le verrou en bas du portail et vérifiez son alignement au sabot.
- Placez le sabot dans l'emplacement prévu, en veillant à l'orienter en fonction du sens de l'ouverture, puis scellez-le ou vissez-le (en fonction du modèle).



- Posez la serrure en applique ou encastrée, en réglant la gâche et le jeu entre les vantaux.

ASTUCES
DE PRO

- Graissez les gonds, pour le bon fonctionnement de votre portail.
- Ajoutez des arrêts de portail pour maintenir les vantaux ouverts et éviter qu'un « coup de vent » ne les referme violemment.

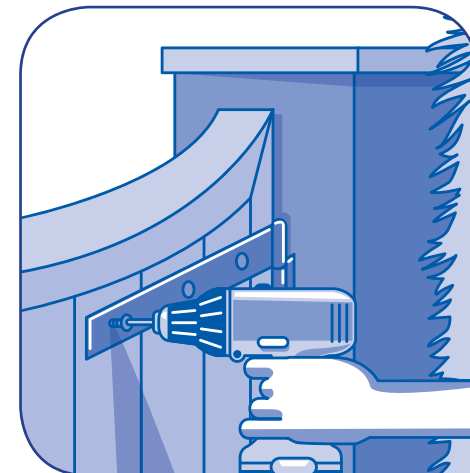
© 2013 BRCS 414 947 083 ROS @com BORDEAUX B6590 Réf.: FC_30_BRICO_PORTAIL

Bien poser votre PORTAIL

Le portail est utilisé de façon quotidienne. Outre le caractère esthétique qu'il donne à la clôture de votre propriété, son usage fréquent impose une installation sans défaut.

La pose d'un portail suit les mêmes principes quel que soit le type de portail (en PVC, bois ou fer). La difficulté se trouve dans le réglage et l'anticipation des jeux de fonctionnement entre le portail, les piliers et le sol.

Cette fiche détaille la pose d'un portail sur des piliers déjà montés. Si vous n'avez pas de piliers, consultez au préalable la fiche Brico E.Leclerc "Bien construire vos piliers de portail".



TOUT CE QU'IL VOUS FAUT

Produits & matériaux :

- Portail
- Gonds
- Serrure et verrou
- Cales de bois biseautées (haut. 3 cm)
- Mortier prompt (rapide)
- Fil de fer

Outils :

- Niveau à bulle
- Mètre
- Fil à plomb
- Crayon
- Auge
- Truelle
- Masse

- Burin
- Serre-joints
- Planches de bois
- Perceuse équipée d'une foret béton
- Etais

Pour toute recherche d'information : www.e-leclerc.com ou en appelant :

ALLO E.Leclerc

N°Cristal 09 69 32 42 52
APPEL NON SURTAXE

BRICO
E.Leclerc



BRICO
E.Leclerc

AVANT DE COMMENCER...

- Demandez les autorisations nécessaires avant de commencer la pose d'un nouveau portail auprès de votre mairie ou de votre co-propriété (permis de construire, autorisation par rapport aux réglementations du lotissement).
- Procurez-vous un portail dont les dimensions correspondent bien à l'espace entre les 2 piliers en tenant compte des jeux de fonctionnement.
- Stockez les vantaux en position verticale et à l'abri.
- Dans le cas d'un portail en bois, appliquez un traitement et 2 couches de lasure ou peinture avant la pose.

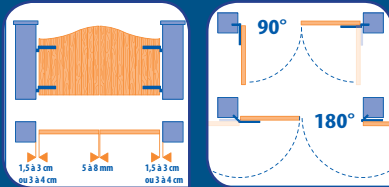
Réalisez votre plan de pose

- Quels gonds ? À sceller fixes ou réglables, ou à visser réglables, ou crapaudines ?
- Quel sens d'ouverture : droite, gauche, poussant, tirant ? Quel angle d'ouverture ?
- Y-a-t'il une pente ?

Prenez les bonnes mesures

Assurez-vous que votre portail et/ou portillon sont aux bonnes dimensions en tenant compte des jeux de fonctionnement.

- Mesurez l'espace entre les piliers.



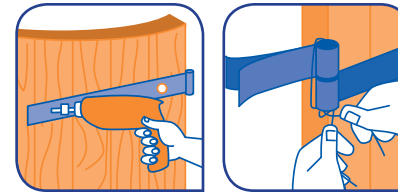
- Entre le vantail et le pilier, prévoyez 1,5 à 3 cm de jeu pour une ouverture de portail à 90° et 3 à 4 cm de jeu pour une ouverture à 180° (demandez conseil).
- Entre les 2 vantaux, prévoyez un espace pour le léger affaissement dû au poids des vantaux sur les gonds en plaçant 2 cales, l'une à 5 mm en bas et l'autre à 8 mm en haut.

LES CAS PARTICULIERS

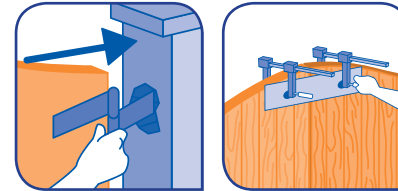
Si le terrain est en pente, réglez la hauteur du portail de façon à ce que les vantaux ne touchent pas le sol lors de l'ouverture.

aménagement

METTEZ EN PLACE LES VANTAUX...

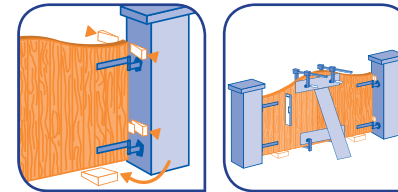


- Fixez les pentures sur le portail.
- Placez les gonds sur les pentures et attachez le tout avec du fil de fer.
- Mettez les cales basses sur le sol, pour assurer la pose du portail à bonne hauteur et permettre un réglage si nécessaire.
- Fixez 2 cales de jeu sur l'un des vantaux, une de 5 mm en bas et une de 8 mm en haut, pour prévenir un léger affaissement des vantaux.

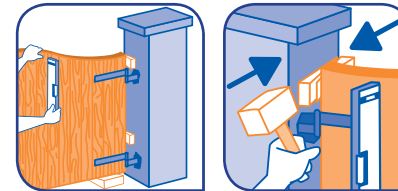


- Placez les 2 vantaux entre les 2 piliers, et enfoncez les gonds dans les trous de scellement.
- Maintenez les 2 vantaux ensemble avec des planches et serre-joints, positionnés en haut et en bas du portail.

ATTENTION : vérifiez l'alignement avec un niveau à bulle au fur et à mesure que vous serrez les serre-joints.



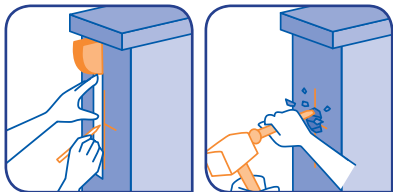
- Placez des cales biseautées entre les piliers et le portail en respectant l'espacement prévu initialement.
- Posez des étais de part et d'autre du portail pour le stabiliser.



- Vérifiez l'horizontalité et la verticalité à l'aide d'un niveau à bulle et d'un fil à plomb, et rectifiez si nécessaire en jouant sur l'ensemble des cales avec une masse ou un marteau.

RÉALISEZ LES TROUS DE SCHELLEMENT...

- Mesurez la hauteur du portail, en ajoutant 3 cm de marge pour garantir sa bonne ouverture, et limiter le risque de frottements au sol.



- Mesurez sur les vantaux l'emplacement des gonds du haut et reportez ces mesures sur le pilier. Procédez de la même façon pour les gonds du bas, ou sur le sol dans le cas d'une crapaudine.
- Creusez les trous de scellement dans le pilier à l'aide d'une masse et d'un burin ou d'une perceuse à percussion, équipée d'un foret béton.
- Vérifiez que la profondeur des trous de scellement est suffisante.

SCHELLEZ VOS GONDS...



- Mouillez les trous de scellement pour faciliter l'adhérence du mortier.
- Calez les gonds en comblant les trous de scellement avec des morceaux de brique ou de parpaing, pour les empêcher de bouger.

ATTENTION : ne pas noyer l'écrou de réglage des gonds dans le béton.

- Préparez votre mortier prompt (mortier rapide) dans une auge.
- Comblez les trous de scellement avec le mortier pour sceller définitivement les gonds au pilier de portail, puis lissez la surface avec une truelle.
- Laissez sécher pendant au moins 2 jours, puis enlevez les planches et les cales.