

UN NOUVEAU POT POUR MIEUX GRANDIR...

Quand la plante grandit, ses racines grandissent aussi. Elle a donc besoin de plus d'espace pour pouvoir continuer à se développer. D'où la nécessité de la changer de pot de temps en temps.

Comment savoir si vous devez repoter votre plante ?



Saisissez votre plante par sa tige principale, retournez le pot et tirez-le. Si vous voyez apparaître de nombreuses racines et que la terre ne semble plus suffisante, il faut la repoter.

Comment bien repoter votre plante ?

- Préférez repoter à la fin de l'hiver quand votre plante va reprendre sa croissance.

ATTENTION ! Le repotage ne doit pas être systématique. Il doit être effectué quand cela est nécessaire car chaque fois que la plante est repotée, elle subit un stress.

- Choisissez un pot légèrement plus grand que l'ancien, d'environ 2 à 4 cm de plus. Il ne faut pas changer pour un pot trop grand, car les racines se développeront démesurément, et cela retardera la floraison.

ASTUCE DE PRO

Si votre plante est trop lourde pour être repotée, vous pouvez effectuer un surfaçage. Il consiste à enlever la couche supérieure de terre sur environ 8 à 10 cm et à la remplacer par du terreau neuf.



- Mettez un peu de terreau au fond du pot, et placez la motte au centre du pot (1).

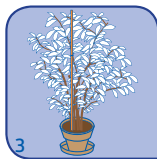


- Comblez avec du terreau sur les bords, et arrosez bien pour tasser le terreau. Si besoin rajoutez-en (2).

LES SOINS À APPORTER RÉGULIÈREMENT...



- Nettoyez de temps en temps les feuilles de votre plante, car la poussière bloque le passage de la lumière. Pour cela, vous pouvez utiliser un chiffon humide, ou pulvériser de l'eau au dessus des feuilles (1).



- Si votre plante grandit vite, soutenez ses branches à l'aide de tuteurs, sinon elles risquent de casser (3).
- Ne changez pas votre plante de place durant sa période de pousse. Ceci est particulièrement recommandé pour les plantes à fleurs durant la période de floraison.



- Coupez les fleurs fanées, les branches mortes et les feuilles abîmées ou malades avec un sécateur (2).

© 2013 - RCS 414 947 083 RCS - @com BORDEAUX - Réf : FC_45_BRICO_ENTREtenir-PLANTE-INTERIEUR

Bien entretenir vos PLANTES d'INTÉRIEUR

Vos plantes d'intérieur apportent une touche de nature dans votre maison ou votre appartement. Dans leur grande majorité, elles sont d'origine tropicale, en provenance de régions chaudes et humides, mais elles peuvent très bien s'acclimater à votre intérieur.

Leur plus grand avantage est qu'elles sont faciles d'entretien. Bien souvent, lorsqu'elles ne survivent pas à leur nouvel environnement c'est plutôt par excès d'attention que par manque de soins.

Quelques conseils simples vous attendent dans cette fiche, à commencer par la recette pour garder votre plante en forme : peu d'eau, de la lumière et un climat tempéré.



TOUT CE QU'IL VOUS FAUT

- Pot avec soucoupe
- Terreau de repotage
- Arrosoir
- Sécateur
- Pulvérisateur ou billes d'argile
- Engrais plantes vertes ou engrais plantes fleuries (liquide ou en bâtonnets)
- Chiffon humide
- Tuteurs et fil d'attache

Pour toute recherche d'information : www.e-leclerc.com ou en appelant :

ALLO E.Leclerc

N°Cristal 09 69 32 42 52

APPEL NON SURTAXÉ

BRICO
E. Leclerc



BRICO
E. Leclerc

EAU : PLUTÔT PAS ASSEZ QUE TROP !...

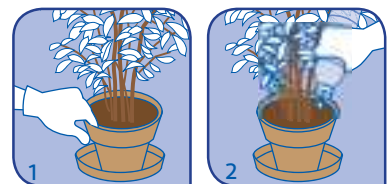
Le surplus d'eau est la cause première de mortalité des plantes d'intérieur.

Comment savoir si votre plante a trop d'eau ?

Si votre plante a des tâches et perd ses feuilles, ou que celles-ci ramollissent et brunissent, elle est en excès d'eau. Malheureusement, cet excès est bien souvent fatal aux plantes : les racines risquent d'être déjà pourries, et il est donc peut être trop tard pour faire quelque chose.

Comment bien arroser vos plantes ?

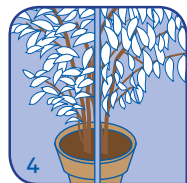
- Respectez les fréquences d'arrosage suivantes :
 - en hiver, tous les 15 jours
 - en période de pousse, d'avril à octobre, 1 à 2 fois par semaine.



- Pour savoir si votre plante a besoin d'eau, enfoncez le doigt dans la terre sur environ 4 cm. Il faut que la terre que vous touchez soit entièrement sèche (1).



- Faites attention à la quantité d'eau que vous versez : pour cela, vérifiez la soucoupe : si une heure après l'arrosage, de l'eau stagne dedans, videz-la (3).
- Préférez le matin au soir pour l'arrosage.
- Utilisez toujours de l'eau à température ambiante. Pour cela, remplissez votre contenant la veille, et laissez le prendre la bonne température.



- Si votre plante manque d'eau, ses feuilles sont avachies et ses fleurs fripées. Dans ce cas, remettez lui un peu d'eau, elle repartira très vite (4).

Si vous n'êtes pas sûr que ce soit le bon moment d'arroser, n'arrosez pas ! La plante survivra mieux au manque qu'à l'excès d'eau.

ASTUCE DE PRO

ASTUCE DE PRO

Si vous partez en vacances l'été, vous pouvez installer dans le pot une bouteille d'eau dont vous aurez percé le bouchon d'un petit trou. Ainsi la plante recevra un arrosage goutte à goutte (2).

LE PLUS PRÈS POSSIBLE DE LA LUMIÈRE...

La lumière est un besoin fondamental pour la plante. En son absence, elle peut mourir en quelques mois.

Comment savoir si votre plante n'a pas assez de lumière ?

Si votre plante est devenue vert pâle, que ses feuilles s'allongent ou s'étioient, elle vous réclame de la lumière ! Une autre caractéristique d'une plante en manque de lumière est l'arrêt de la pousse, ou de la floraison.

Comment donner la bonne dose de lumière à vos plantes ?



- Rapprochez le plus possible votre plante de la source de lumière, plus particulièrement en hiver.
- Une plante ne doit jamais être à plus d'1,50 m d'une fenêtre.

ATTENTION ! La plupart des plantes ne supportent pas la lumière « crue », leurs feuillages risquent de brûler. Veillez donc à les placer près d'une source de lumière tamisée.

jardinage



- Avant de partir en vacances, pensez à placer vos plantes dans un endroit où elles auront de la lumière mais ne seront pas directement exposées au soleil : sous un velux, dans une véranda ou dans une salle de bains (s'il existe une fenêtre).

BEAUCOUP D'HUMIDITÉ DANS L'AIR...

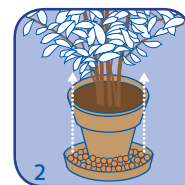
Venant pour la plupart d'un milieu tropical, les plantes d'intérieur sont habituées à une hygrométrie (taux d'humidité de l'air) d'environ 80%. Ce qui n'est pratiquement jamais le cas dans nos habitations...

Comment savoir si vos plantes manquent d'humidité ?

Si votre plante présente des feuilles dont les extrémités ont bruni et se sont desséchées et si sa croissance est ralentie, il faut, artificiellement, humidifier l'air.

Comment entretenir un bon niveau d'humidité pour vos plantes ?

- Deux techniques pour humidifier l'air que respire votre plante :



- Brumisez les feuilles par le dessous car c'est là que sont les cellules de la plante qui captent l'humidité de l'air. Effectuez cette opération si possible 2 fois par jour (1).

ATTENTION ! Ne pas brumiser les plantes à fleurs pendant la floraison pour éviter les tâches sur les fleurs.

- Mettez des billes d'argile dans la soucoupe et remplissez-la d'eau sans que l'eau soit en contact avec le fond du pot (2).

- Ne placez jamais les plantes près d'une source de chaleur : cheminée, radiateur, télévision...

UN PEU D'ENGRAIS POUR LA NUTRITION...

Votre plante puise les aliments dont elle a besoin dans la terre. Or les réserves de celle-ci ne sont pas illimitées. Il est donc nécessaire d'ajouter de l'engrais lors de l'arrosage de votre plante.



- Choisissez de l'engrais spécial plantes vertes ou spécial plantes à fleurs, qui se présente sous forme liquide ou sous forme de bâtons.
- Nous vous recommandons d'utiliser de préférence ceux qui sont compatibles avec l'agriculture biologique.

À quelle fréquence « nourrir » ma plante ?

- Entre octobre et mars (période d'hivernage) : 1 fois par mois.
- Entre avril et septembre (période de pousse) : 1 fois par semaine.